

# VÝROČNÍ ZPRÁVA SPOLEČNOSTI

## **Elektro - viola s. r. o.**

**za rok 2009**

Luženská 2610, Rakovník, PSČ 269 01

IČ: 27094600

### **Obsah:**

Základní informace o společnosti

Výsledky hospodaření v roce 2009 a výhled do dalšího období

Hlavní údaje z účetní závěrky za rok: 2009

Hodnoty základních ukazatelů v grafech

### **Samostatné přílohy:**

Zpráva o vztazích mezi propojenými osobami za rok 2009

Zpráva auditora

**Rakovník, 2. července 2010**

**Zpracovali:** jednatelé společnosti

## Základní informace o společnosti

**Zdroj informací:** Výpis z obchodního rejstříku, vedeného Městským soudem v Praze, oddíl C. , vložka 95814

**Datum zápisu:** 5.listopadu 2003  
**Obchodní firma:** Elektro - viola s.r.o.  
**Sídlo:** Rakovník, Luženská 2610, PSČ 269 01  
**Identifikační číslo:** 270 94 600  
**Právní forma:** Společnost s ručením omezeným

### Předmět podnikání:

- velkoobchod
- specializovaný maloobchod
- zprostředkování obchodu
- zprostředkování služeb

### Statutární orgán:

**jednatel:** Rudolf Kulhánek, Lužná, V zahradách 606, PSČ 270 51  
**jednatel:** Pavel Kulhánek, Lužná, V zahradách 606, PSČ 270 51  
**jednatel:** Kateřina Zelenková, Chrášťany, Nový Dvůr 12, PSČ 270 01

### Jednání za společnost:

Za společnost jedná jednatel samostatně.

### Společníci:

Rudolf Kulhánek, Lužná, V zahradách 606, PSČ 270 51

**Vklad:** 80 000,- Kč, **splaceno:** 100 %

Obchodní podíl: 40 %

Marie Kulháňková, Lužná, V zahradách 606, PSČ 270 51

**Vklad:** 80 000,- Kč, **splaceno:** 100 %

Obchodní podíl: 40 %

Pavel Kulhánek, Lužná, V zahradách 606, PSČ 270 51

**Vklad:** 20 000,- Kč, **splaceno:** 100 %

Obchodní podíl: 10 %

Kateřina Zelenková, Chrášťany, Nový Dvůr 12, PSČ 270 01

**Vklad:** 20 000,- Kč, **splaceno:** 100 %

Obchodní podíl: 10 %

**Základní kapitál:** 200 000,- Kč

Došlo ke změně zápisu v osobě Kateřiny Kulháňkové, která po provdání přijala jméno Zelenková a změnila adresu bydliště.

Společnost je plátcem DPH, příslušný finanční úřad je Rakovník.

## Informace o spojení na firmu

Adresa sídla: Elektro - viola s.r.o., Luženská 2610, Rakovník, PSČ 269 01  
tel.: +420 313 517 507, 8  
e-mail: [info@viola.cz](mailto:info@viola.cz)  
Webové stránky: [www.viola.cz](http://www.viola.cz)

## Výsledky hospodaření v roce 2009 a výhled do dalšího období

Společnost započala svoji činnost koncem roku 2003 a navazuje na obchodní aktivity společníků, kteří je provozovali jako fyzické osoby. To je jeden z důvodů úspěšného vstoupení na trh, kde již 15 let provozujeme velkoobchodního prodej elektromateriálu. Společnost není nástupnickou organizací, všechny závazky a pohledávky směřované k fyzické osobě řeší nadále paní Marie Kulhánková a nepřecházely na nový právní subjekt Elektro-viola s.r.o. V této souvislosti zdůrazňujeme skutečnost, že závazky fyzické osoby jsou řádně plněny. Firma se od počátku specializovala na průmyslové závody, zemědělské organizace, montážní firmy, ale i na běžné spotřebitele v regionu Rakovník a jeho okolí. Prostory o ploše 1200 m<sup>2</sup> jsou naplněny téměř 12 000 druhy zboží. Prodejní hala je rozdělena na jednotlivá oddělení, například kabelová stěna s navíjecím strojem, oddělení jističů a relé, průmyslových svítidel, jističových skříní, chrániček a pod. V maloobchodě je vystaveno více než 500 typů lustrů, lampiček a zářivek připravených k okamžitému odběru. Dalšíh několik stovek typů je na výběr v několika desítkách katalogů. Na přání dodáme i zařízení pro využití sluneční energie nebo tepelná čerpadla včetně zásobníků. Odběratelé jsou od fyzických osob kupujících v jednotkách Kč přes firmy malých živnostníků až po velké stavební firmy odebírající pravidelně široký sortiment ve vysokých částkách v rámci jedné objednávky. Zboží je odběrateli odebíráno přímo ze skladu nebo dopravováno na místo určení. Vlastníci společnosti jsou zároveň vrcholnými manažery a zodpovídají veškerou činnost společnosti. Společnost pro prodej i administrativu využívá jednak objekt na okraji města Rakovník, kde je umístěno také sídlo firmy, dále vlastní sklad v katastru obce Lišany a dále prostory skladů mimo sídlo firmy, které jsou určeny pro dodávky zboží přímo v objektech velkých odběratelů. V průběhu roku 2009 byla pořízena další pozemky v katastru města Rakovník. Pro potřeby společnosti byla provedena základní údržba a připravují se další úpravy, které umožní využít ji plně pro činnosti provozované společností.

Rok 2009 byl rokem, kdy se plně projevil dopad globální krize na odbyt. Růst objemu prodeje nenavázal na předcházející období, ve kterém docházelo k pravidelnému zvyšování tržeb a poklesl na úroveň roku 2006. I z pohledu celkového dosaženého zisku se jedná o podstatně méně úspěšný rok v porovnání s předchozím rokem. Za úspěch však považujeme, že v poměru ke sníženému obrát bylo dosaženo úspory nákladů a byly tak zajištěny potřeby financování oběžných prostředků. Pokles obrátu v roce 2009 byl však i tak doprovázen poklesem produktivity práce. Snížil se stav oběžných prostředků v důsledku poklesu stavu zásob a pohledávek. Tomu odpovídá také snížení stavu krátkodobých úvěrů. Dlouhodobé úvěrování bylo zaměřeno na pořízení nemovitostí, které v konečném cíli mají zajistit vyšší soběstačnost skladových prostor. Dokončení investice si však vyžádá delší časové období i vzhledem k nepředvídaným potížím se získáním stavebního povolení. Společnost však připravuje alternativní využití tak, aby byla zajištěna návratnost vložených prostředků.

Zákonné předpoklady pro výplatu podílu na zisku společníkům jsou vytvářeny již od roku 2004, avšak výplata společníkům nebyla provedena a valná hromada rozhodla použít dosažený zisk i za rok 2008 pro potřeby společnosti. Obdobný postup bude uplatněn také při rozdělení HV za rok 2009 a s největší pravděpodobností i za rok 2010.

Výše obrátu není přímo ovlivňována devizovým kursem Kč, společnost přímo aktivně neobchoduje se zahraničními partnery. Firma si je vědoma svého postavení na trhu v ČR a proto svoji cenovou politiku musí průběžně přizpůsobovat konkurenci. V průběhu roku 2009 byly výše prodejních cen odběratelům stanovovány s ohledem na pokles odbytu tak, aby pokud možno, pokles byl co nejnižší. Výsledkem je nižší úroveň dosažené marže. Výše krátkodobých úvěrů poklesla a při

současných úrokových sazbách je nákladově přijatelná. Do dalších let se úvěrový rámec bude odvíjet především s ohledem na rychlost očekávaného oživení a možnostem daných financujícími bankami.

Očekáváme, že v roce 2010 se další pokles obrátu v souvislosti s překonáním globální krize zastaví a dojde k mírnému oživení. Objem nákladů bez zboží bude nutno nadále maximálně regulovat. Absolutní výše zisku pravděpodobně zůstane na úrovni 1 mil. Kč před zdaněním. Strategie minulých let, která se nezaměřovala na budování dalších poboček, ale na plné využití potenciálu jednoho prodejního místa bude dále pokračovat. Je pravděpodobné, že dojde k redukcí kontingenčních skladů u velkých odběratelů. Stav zásob budou v budoucnu klesat a existuje určité nebezpečí, že stoupne objem nízkoobrátkových zásob. V oblasti investičních potřeb bude přednostně řešena otázka optimálního využití nemovitostí nakoupených v roce 2009. Vyšší pozornost bude věnována zásobám z končících kontingenčních skladů.

V průběhu roku 2009 došlo k některým změnám v zajištění zpracování účetnictví společnosti, které je od druhé poloviny roku prováděno plně vlastními zaměstnanci.

Společnost nevykládá prostředky na výzkum a vývoj, avšak má zájem, aby podíl inovovaného zboží byl maximální. Společnost svoji image vytvářela mimo jiné také dary do oblastí spojených s kulturou, mládeží a sportem. V rámci úspor došlo k omezení i v této oblasti a snížený rozsah bude i v roce 2010. Bude zvážen také přínos systému řízení jakosti pro další činnost. Společnost má registrovanou vlastní ochrannou známku, kterou bude i nadále v nezměněné podobě využívat. Společnost pro prodej svého zboží využívá vedle klasických způsobů také internetový elektronický obchod **e-chop**.

Společnost nevede soudní spory o částky významné z hlediska celkové bilanční sumy či významně ovlivňujících hospodářský výsledek ani není účastníkem významných soudních sporů. Nemá organizační složky v zahraničí.

## Hlavní údaje z účetní závěrky

V následující části jsou uvedeny hodnoty nejvýznamnějších ukazatelů společnosti od r. 2006.

### Rozvaha

	<i>Aktiva</i>	<i>2006</i>	<i>2007</i>	<i>2008</i>	<i>2009</i>
	<b>Aktiva celkem</b>	<b>63 950</b>	<b>77 620</b>	<b>82 162</b>	<b>76 452</b>
A	Pohledávky za upsané vl. jmění	0	0	0	0
B	<b>Stálá aktiva</b>	<b>1 269</b>	<b>1 357</b>	<b>2 008</b>	<b>3 190</b>
B.I	nehmotný investiční majetek	0	0	0	0
B.II	hmotný investiční majetek	1 269	1 357	2 008	3 190
B.III	finanční investice	0	0	0	0
B.III.1	z toho: podíl. cen. papíry a vklady v podn. s rozhodujícím vlivem	0	0	0	0
C	<b>Oběžná aktiva</b>	<b>61 753</b>	<b>74 863</b>	<b>76 658</b>	<b>70 061</b>
C.I	zásoby	26 174	33 488	34 958	32 719
C.II	dlouhodobé pohledávky	80	121	121	121
C.III	krátkodobé pohledávky	34 881	38 354	35 913	30 918
C.IV	finanční majetek	618	2 900	5 666	6 303
D	<b>Ostatní aktiva</b>	<b>928</b>	<b>1 400</b>	<b>3 496</b>	<b>3 201</b>

	<i>Pasíva</i>	<b>2006</b>	<b>2007</b>	<b>2008</b>	<b>2009</b>
	<b>Pasíva celkem</b>	<b>63 950</b>	<b>77 620</b>	<b>82 162</b>	<b>76 452</b>
A	<b>Vlastní jmění</b>	<b>2 421</b>	<b>7 013</b>	<b>13 879</b>	<b>14 734</b>
A.I	základní jmění	200	200	200	200
A.II	kapitálové fondy	0	0	0	0
A.III	fondy tvořené ze zisku	10	20	20	20
±A.IV	hosp.výsledek min. let	1 256	2 201	6 797	13 660
±A.V	hosp.výsledek účet. období	955	4 592	6 862	854
B	<b>Cizí zdroje</b>	<b>61 448</b>	<b>69 935</b>	<b>68 036</b>	<b>61 520</b>
B.I	rezervy	0	0	0	0
B.II	dlouhodobé závazky	7 312	4 957	0	0
B.III	krátkodobé závazky	47 741	52 978	53 954	45 015
B.IV	bankovní úvěry a výpomoci	6 395	12 000	14 082	16 505
B.IV.1	z toho: dlouhodobé bank. úvěry	0	12 000	0	11 800
C	<b>Ostatní pasíva</b>	<b>81</b>	<b>672</b>	<b>247</b>	<b>198</b>

## Výkaz zisků a ztrát

	<i>Položka</i>	<b>2006</b>	<b>2007</b>	<b>2008</b>	<b>2009</b>
I+II	Výkony a prodej zboží	159 500	200 092	237 938	175 780
I+II.1	z toho:tržby za prodej vl. vyr., služeb a zboží	159 500	200 092	237 938	175 780
II.2	Změny stavu vnitr. zás. vl. výroby	0	0	0	0
II.3	Aktivace	0	0	0	0
A+B	Výkon.spotřeba a náklady na prod. zboží	152 690	188 669	214 324	165 611
+	<b>přidaná hodnota</b>	<b>6 810</b>	<b>11 423</b>	<b>23 614</b>	<b>10 169</b>
C	Osobní náklady	6 216	8 777	13 938	11 116
E	Odpisy nehm.a hm. inv. majetku	220	165	281	248
IV+V	Zúčtování rezerv, opr. položek a čas. rozl. provozních výnosů	0	37	0	0
G+H	Tvorba rezerv, oprav.položek a čas. rozl. provozních nákladů	265	18	2 365	106
III+VI+VII	Jiné provozní výnosy	3 026	521	32	412
D+F+I+J	Jiné provozní náklady	949	771	1 218	662
*	<b>Provozní hosp. výsledek</b>	<b>2 186</b>	<b>2 250</b>	<b>5 844</b>	<b>-1 551</b>
XI+XII	Zúčtování rezerv a opr. položek do finančních výnosů	0	0	0	0
L+M	Tvorba rezerv a opravných položek na finanční náklady	0	0	0	0
VIII+IX+X+XIII+XIV+XV	Jiné finanční výnosy	0	5 122	5 196	4 667
K+N+O+P+R	Jiné finanční náklady	763	1 257	1 705	2 026

Q	Daň z příjmů z běžné činnosti	465	1 498	2 473	236
*	<b>Hosp. výsledek z fin. operací včetně daně z příjmů z běž. čin.</b>	<b>-763</b>	<b>3 865</b>	<b>3 491</b>	<b>2 641</b>
**	<b>Hosp. výsledek za běž. činnost</b>	<b>958</b>	<b>4 617</b>	<b>6 862</b>	<b>854</b>
XVI	Mimořádné výnosy	1	0	0	0
R	Mimořádné náklady	4	25	0	0
S	Daň z příjmů z mimořádné činnosti	0	0	0	0
*	<b>Mimořádný hosp. výsledek</b>	<b>-3</b>	<b>-25</b>	<b>0</b>	<b>0</b>
***	<b>Výsledek hospodaření za období</b>	<b>955</b>	<b>4 592</b>	<b>6 862</b>	<b>854</b>
****	Výsledek hospodaření před zdaněním	1 420	6 090	9 335	1 090

### Základní finanční toky

	2006	2007	2008	2009
**Pen. tok z operační činnosti:	2 371	1 323	6 569	6 570
**Pen. tok z investiční činnosti:	-107	-208	-932	-1 430
**Pen.tok z fin. činnosti:	-947	3 250	-2 871	2 424

### Závazky z finančního pronájmu

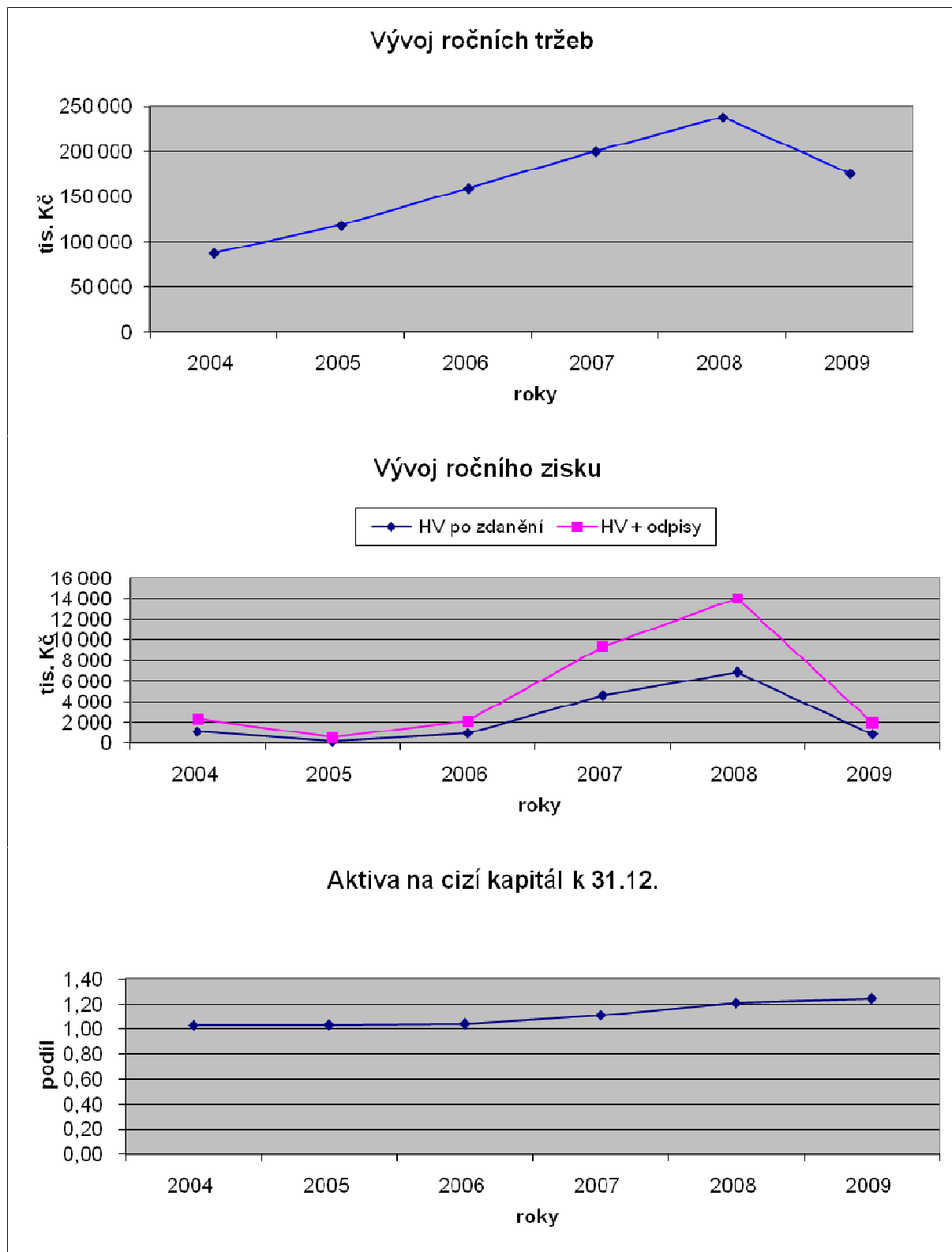
	K 1.1.2009	K 31.12.2009	Předpoklad k 31/12/2010
Počet leasingových smluv	7	6	1
z toho: dopravní technika	6	1	1
ostatní	5	1	0
objem splátek 2009	1 480	tis. Kč	
Předpoklad splátek 2010	984	tis. Kč	
Cena spl. předmětů v r. 2009	6 630	tis. Kč	
Cena spl. předmětů v r. 2010	6 031	tis. Kč	

### Změny vlastního kapitálu v roce 2009

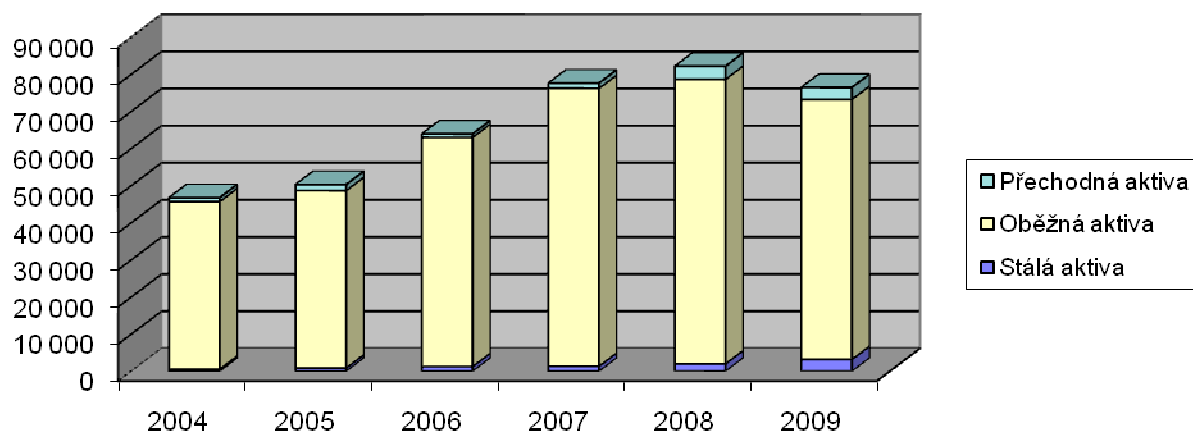
	Kategorie vlastního kapitálu	Účet (y)	Počáteční zůstatek	Změna	Konečný zůstatek
1.	Základní kapitál	411	200	0	200
2.	Rezervní fond	421	20	0	20
3.	Ostatní fondy	427	0	0	0
4.	Zisk účetního období předchozích	428+431	6 797	6 862	13 660
5.	Zisk účetního období po zdanění	xxx	6 862	0	854
6.	<b>Vlastní kapitál celkem</b>	<b>xxx</b>	<b>13 879</b>	<b>855</b>	<b>14 734</b>

## Hodnoty základních ukazatelů v grafech

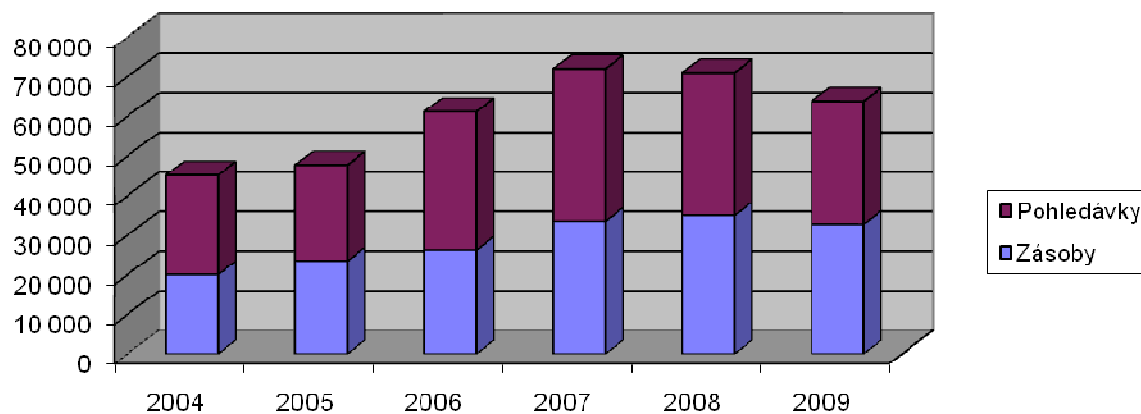
Dále jsou zobrazeny data v grafické podobě.



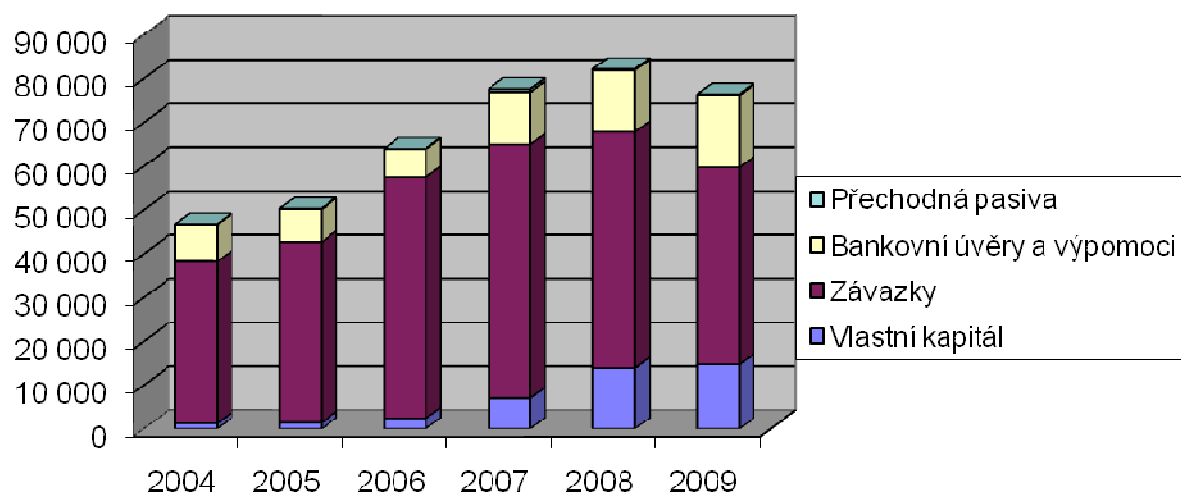
### Struktura aktiv



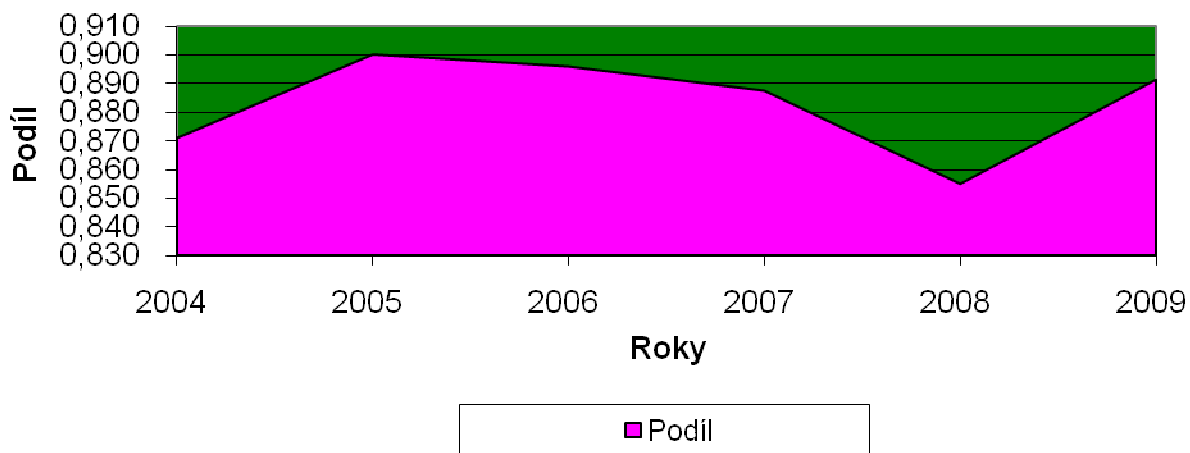
### Vývoj zásob a pohledávek



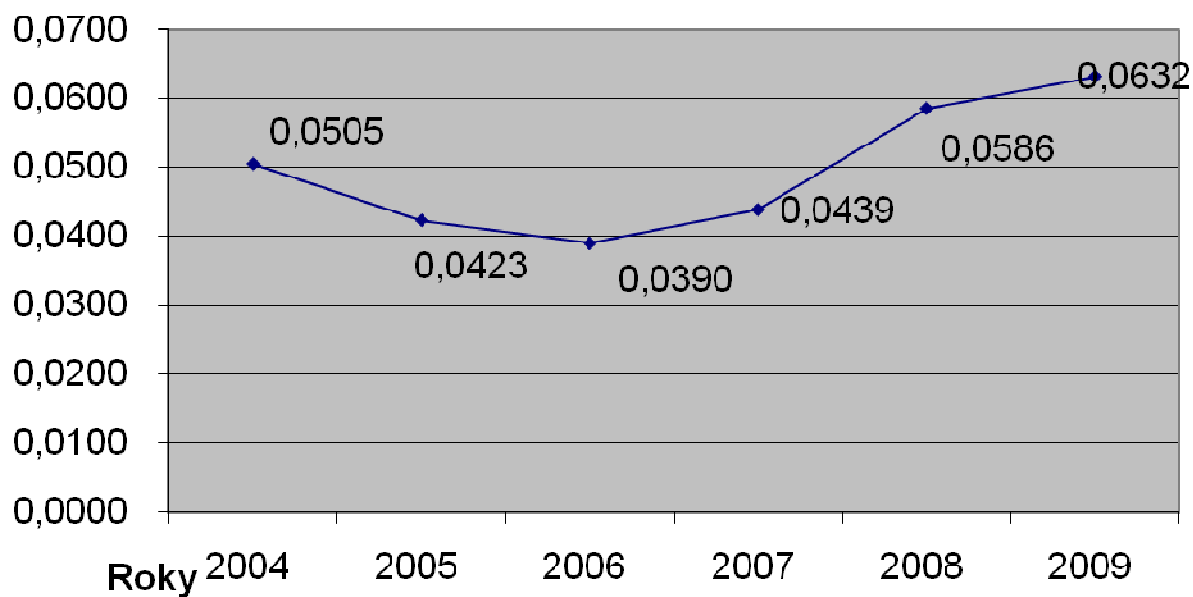
### Vývoj struktury pasiv



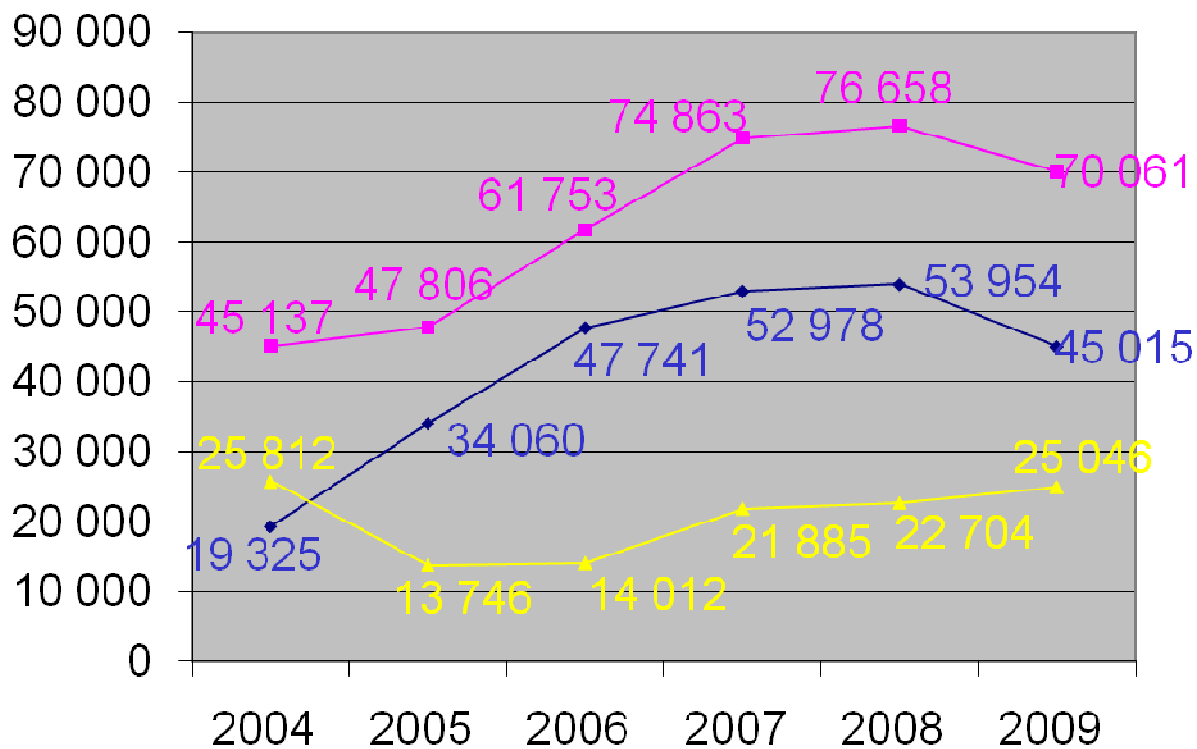
### Podíl ceny zboží na tržbách



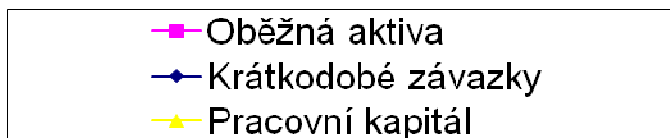
### Podíl osobních nákladů na tržbách



## Vývoj faktorů s vlivem na krátkodobou likviditu (v tis. Kč)



Roky



**SAMOSTATNÁ PŘÍLOHA VÝROČNÍ ZPRÁVY:**

**ZPRÁVA JEDNATELŮ O VZTAZÍCH MEZI  
OVLÁDAJÍCÍ A OVLÁDANOU OSOBOU A  
OSTATNÍMI PROPOJENÝMI OSOBAMI**

**ZA ÚČETNÍ OBDOBÍ ROKU 2009**

**Elektro - viola, s. r. o.**

Luženská 2610, Rakovník, PSČ 269 01

**IČ:** 27094600

**Společnost je zapsaná** v obchodním rejstříku, vedeného  
Městským soudem v Praze oddíl C., vložka 95814

**Zpracoval statutární orgán:** jednatel

**Složení statutárního orgánu:** Rudolf Kulhánek

V Rakovníku, dne 31/3/2010

## 1. Osoby

### a) ovládající společnost:

Jméno-název	Adresa	Podíl v
		% Běž.obd.
Kulhánek Rudolf	Lužná, V Zahradách 606, 271 01	40%
Kulhánková Marie	Lužná, V Zahradách 606, 271 01	40%
<b>Celkem</b>	X	80%

### b) další propojené osoby a popis propojení:

Jméno-název	Adresa	Podíl v
		% Běž.obd.
Kulhánková Kateřina	Lužná, V Zahradách 606, 271 01	20%
Kulhánek Pavel	Lužná, V Zahradách 606, 271 01	20%
<b>Celkem</b>	X	40%

## 2. Smlouvy uzavřené mezi společnostmi a jí ovládajícími osobami

(Došlo k újmě některého z účastníků? V souvislosti s kterým úkonem? Jak byla vyčíslena újma? Jak byla vzniklá újma kompenzována? Dopad na hospodářský výsledek běžného roku a dopady na hospodářský výsledek dalších let.)

Společníci pronajímají nemovitosti společnosti v Rakovníku. Ceny byly stanoveny na úrovni cen obvyklých.

## 3. Smlouvy uzavřené mezi společnostmi a jinými propojenými osobami

(Došlo k újmě některého z účastníků? V souvislosti s kterým úkonem? Jak byla vyčíslena újma? Jak byla vzniklá újma kompenzována? Dopad na hospodářský výsledek běžného roku a dopady na hospodářský výsledek dalších let.)

nejsou

## 4. Jiné právní úkony učiněné společnostmi v zájmu nebo na popud propojených osob

(Došlo k újmě některého z účastníků? V souvislosti s kterým úkonem? Jak byla vyčíslena újma? Jak byla vzniklá újma kompenzována? Dopad na hospodářský výsledek běžného roku a dopady na hospodářský výsledek dalších let.)

K žádné újmě nedošlo.

## 5. Ostatní opatření přijatá společnostmi v zájmu nebo na popud propojených osob

(Došlo k újmě některého z účastníků? V souvislosti s kterým úkonem? Jak byla vyčíslena újma? Jak byla vzniklá újma kompenzována? Dopad na hospodářský výsledek běžného roku a dopady na hospodářský výsledek dalších let.)

K žádné újmě nedošlo

Za společnost zpracoval dne 31/3/2010 a svými podpisem stvrzuje: